

# 山口県感染症発生週報

(第2週:平成29年1月9日～1月15日)

## 1 全数把握感染症

### 【2類感染症】

・結核:4例(下関1例、岩国1例、宇部2例)

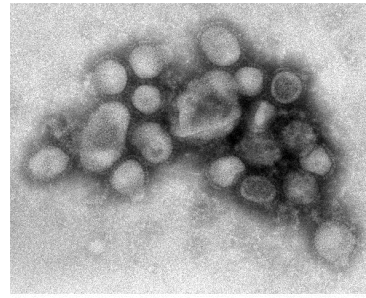
### 【4類感染症】

・レジオネラ症:1例(下関)

### 【5類感染症】

・カルバペネム耐性腸内細菌科細菌感染症:1例(岩国)

・急性脳炎:1例(宇部)



インフルエンザウイルス

CDC/ C. S. Goldsmith and A. Balish

## 2 定点把握感染症(5類感染症)

### (1)特記事項

・**インフルエンザ**: 県全体で報告数が増えているため、本日(1/18)注意報を発令しました。下関、萩を除く全ての地域で注意報レベルとなりました。迅速検査診断結果でA型陽性が704例、B型陽性が18例、臨床診断・型不明が134例ありました。

[注意報レベル:防府(1週目)、山口(1週目)、柳井(2週目)、周南(1週目)、岩国(1週目)、長門(1週目)、宇部(1週目)]\*

・**流行性耳下腺炎**: 周南で増加し、注意報レベルとなりました。防府で警報レベル、宇部で注意報レベルが続いています。

[警報レベル:防府(13週目)、注意報レベル:周南(1週目)、宇部(9週目)]\*

※警報レベル・注意報レベルの基準値詳細についてはHPをご覧ください。

<http://kanpoken.pref.yamaguchi.lg.jp/jyoho/report2012/keihotyuuiho.php>

### (2)週別発生状況

疾患名	52週	1週	2週	疾患名	52週	1週	2週
インフルエンザ	406	409	856	百日咳	0	0	0
RSウイルス感染症	67	40	34	ヘルパンギーナ	9	2	2
咽頭結膜熱	23	18	23	流行性耳下腺炎	106	132	135
A群溶血性レンサ球菌咽頭炎	89	32	39	急性出血性結膜炎	0	0	0
感染性胃腸炎	395	177	249	流行性角結膜炎	6	10	3
水痘	18	20	28	クラミジア肺炎	0	0	0
手足口病	3	6	6	細菌性髄膜炎	0	0	0
伝染性紅斑	15	7	9	マイコプラズマ肺炎	8	8	11
突発性発しん	24	21	20	無菌性髄膜炎	0	0	0
				感染性胃腸炎(ロタウイルス)	1	1	0

### (3)地域別発生状況

疾患名	下関	岩国	柳井	周南	防府	山口	宇部	長門	萩	全体
インフルエンザ	111	110	76	153	91	137	121	32	25	856
RSウイルス感染症	14	4	0	2	0	5	0	3	6	34
咽頭結膜熱	12	3	0	1	5	1	1	0	0	23
A群溶血性レンサ球菌咽頭炎	10	2	2	11	1	1	7	0	5	39
感染性胃腸炎	90	12	0	46	9	29	42	7	14	249
水痘	1	5	0	3	1	10	5	2	1	28
手足口病	4	0	0	1	0	0	1	0	0	6
伝染性紅斑	2	1	0	2	0	3	1	0	0	9
突発性発しん	3	1	2	5	2	2	1	0	4	20
百日咳	0	0	0	0	0	0	0	0	0	0
ヘルパンギーナ	2	0	0	0	0	0	0	0	0	2
流行性耳下腺炎	1	1	5	30	50	6	38	1	3	135
急性出血性結膜炎	0	0	0	0	0	0	0	0	0	0
流行性角結膜炎	1	0	2	0	0	0	0	0	0	3
クラミジア肺炎	0	0	0	0	0	0	0	0	0	0
細菌性髄膜炎	0	0	0	0	0	0	0	0	0	0
マイコプラズマ肺炎	0	1	0	4	1	3	0	2	0	11
無菌性髄膜炎	0	0	0	0	0	0	0	0	0	0
感染性胃腸炎(ロタウイルス)	0	0	0	0	0	0	0	0	0	0

## 3 感染症発生動向調査における病原体検出情報

・**インフルエンザ**: インフルエンザウイルスA/H3型(検体採取週 第1週、第2週 累計28例)が検出されました。

病原体検出情報(月報)についてはHPをご覧ください。

[http://kanpoken.pref.yamaguchi.lg.jp/jyoho/report2016/2016w\\_6.php](http://kanpoken.pref.yamaguchi.lg.jp/jyoho/report2016/2016w_6.php)

山口県感染症情報センター(山口県環境保健センター内)

電話:083-922-7630 FAX:083-922-7632

<http://kanpoken.pref.yamaguchi.lg.jp/>